

Interreg

European Regional Development Fund



EUROPEAN UNION



ENERGY TOUR
HUNGARY - CROATIA

ENERGY TOUR
Örömteli élményeket!
Joyful experiences!





ENERGY TOUR



TARTALOMJEGYZÉK | CONTENTS

Lenti	2.
Gosztola	6.
Lovászi	10.
Muraszerdahely	13.

Jelen kiadvány az Európai Unió társfinanszírozásával valósult meg. A tartalom kizárólag Gosztola Község Önkormányzata felelősségi körébe tartozik. Az itt megtalálható anyagok nem tekinthetők olyanoknak, mint amelyek az Európai Unió és / vagy a HU-HR Interreg V-A CBC Program Irányító Hatóságának hivatalos állásfoglalását tükrözik.

This brochure has been produced with the financial assistance of the European Union. The content is the sole responsibility of Municipality of Gosztola and can under no circumstances be regarded as reflecting the position of the European Union and/or the Managing Authority.

BEVEZETŐ

INTRODUCTION

Energy tour projekt

Az Energy tour olyan tematikus útvonal, amely magyar és horvát oldalon mutatja be az érdeklődőknek a különböző energiaforrások természeti megjelenését a térségben. Az útvonalon Lenti, Gosztola, Lovászi és Muraszerdahely érintésével megismerkedhetünk a térség kőolajipari múltjával, az alternatív energiák felhasználási lehetőségeivel és a Föld törésvonalai mentén keletkező ún. földsugárzások jótékony hatásával. Örömteli élményeket!

Energy tour project

The Energy tour is a thematic route that introduces the natural appearance of different energy sources in the region to the Hungarian and Croatian sides. By touching Lenti, Gosztola, Lovászi and Muraszerdahely on the route, we can get acquainted with the oil industry's past in the region, the possibilities of using alternative energies and the so-called beneficial effects of terrestrial radiation. Joyful experiences!





LENTI

Alternatív energiapark

Lentiszombathelyen a volt iskolaépületben és környékén került kialakításra az az alternatív bemutató központ, ahol az érdeklődők a megújuló energiaforrások modern felhasználásával ismerkedhetnek meg.

Alternative energy park

Lentiszombathely, an alternative demonstration centre has been set up in and around the former school building where those interested can get acquainted with the modern use of renewable energy sources.



A nap és szélenergia felhasználását bemutató eszközök mellett napenergia felhasználásával működő pihenőhely is várja a látogatókat.



In addition to devices that show the use of solar and wind energy, there is also a rest area using solar energy.



Lentiszombathelyi harangláb

Nincs olyan Lenti környéki kistelepülés, ahol ne találkoznánk fa haranglábbal. Ezek közül kiemelkedik a Lentiszombathelyen lévő egyik legöregebb építmény. A településrész szélén, a temető bejáratánál, a domboldalon áll a négyzet alaprajzú, szoknyás harangláb, mely népi műemlék. Gúlasisakja szintén faszindellyel fedett. Tornyában két harang van. Az 1790-ben épült, műemléki védelem alatt álló harangláb 1938-ban került mostani helyére.

Lentiszombathelyi belfry

There is no small settlement around Lenti where we would not meet a wooden belfry. One of the oldest buildings in Lentiszombathely stands out. On the edge of the settlement, at the entrance to the cemetery, on the hillside, there is a belfry with a square floor plan and a folk monument skirt. His pyramid helmet is also covered with wooden shingles. There are two bells in its tower. Built in the year of 1790, the listed belfry was replaced in 1938.

Lenti Termálfürdő és Szent György Energiapark

A Lenti Termálfürdő egy kutatófúrásnak köszönheti létezését. Bár sem olajat, sem gázt nem rejtett a terület, a feltárt melegvíz hasznosítására a település közösségi összefogással fürdőt építtetett. A komplexum 3 egységből - fedett fürdő, strandfürdő és szauna - áll. A Lenti Gyógyfürdő területén a kétezres évek elején fedeztek fel földsugárzásokat, melyeknek több kereszteződési pontja is itt található. Az Energiapark területén található sugárzások az energiahiányos állapotot helyreállítják.

Lenti Thermal Bath and St George Energy Park

The Lenti Thermal Bath owes its existence to an exploratory well. Although neither oil nor gas was hidden in the area, the municipality is building a spa with community cooperation to utilize the explored hot water. The complex consists of 3 units - indoor bath, beach bath and sauna. Earth radiations were discovered in the area of the Lenti Spa in the early 2000s, and several crossing points can be found here. Radiations in the Energy Park area can restore the energy-deficient state.



Lenti litopunktúrárs kő

A litopunktúra egy esoterikus földgyógyító eljárás. A módszer során köveket helyeznek el adott területen. A litopunktúrárs vagy földgyógyító kő az adott terület egyensúlyi pontját jeleníti meg, és az a célja, hogy visszaadja a táj természeti erejét. A kő oszlopszerű, durván megmunkált, felső, sima felületén a kozmogramban egyedi minta látható. A kozmogram spirálja az egyensúly iránti törekvést szimbolizálja. A Lenti litopunktúrárs kő a város szívében, a polgármesteri hivatal mögötti sport és játszótér területén található.

Lithopuncture stone of Lenti

Lithopuncture is an esoteric healing procedure. In the method, stones are placed in a given area. A lithopuncture or healing stone represents the equilibrium point of a given area and is intended to restore the natural strength of the landscape. The cosmogram shows a unique pattern on the column-like, roughly machined, upper, smooth surface of the stone. The spiral of the cosmogram symbolizes the pursuit of balance. The Lenti lithopuncture stone is located in the heart of the city, in the area of the sports and playground behind the mayor's office.





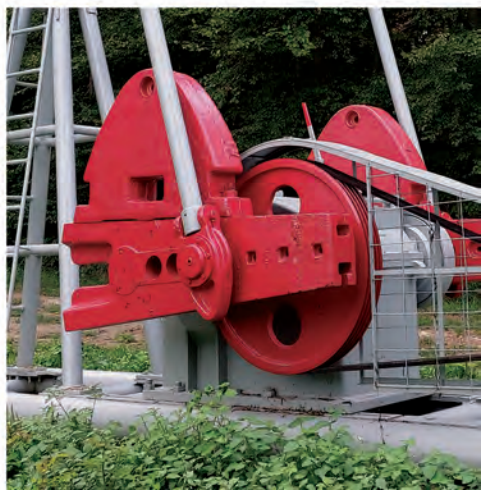
GOSZTOLA

Gosztola Himba

A magyar kőolaj és földgáz bányászat bölcsője a Zalai dombság volt. Ezen a környéken, Bázakerettye közelében kezdődött meg a rendszeres kitermelés az 1930-as évek végén.

Gosztola Himba

The cradle of Hungarian oil and gas mining was the Zala hills. In this area, (near Bázakerettye) regular extraction began in the late 1930s.



A szénhidrogének felkutatásának és ki-termelésének módja nagyon sokat változott az idők során. A kezdetleges fúró-tornyokat az 1940-es években váltották fel a mélyszivattyús termelésű olajkutak, melynek felszíni egysége az úgynevezett himba. Ilyen technikai eszközökkel mind a mai napig termelnek ki kőolajat Zala megye területén. Az itt látható himba Gellénházáról került a helyszínre.

Litopunkturás kő

A litopunktúra egy ezoterikus földgyógyító eljárás. A módszer során köveket helyeznek el adott területen.

A litopunkturás vagy földgyógyító kő az adott terület egyensúlyi pontját jeleníti meg,

The way hydrocarbons are discovered and extracted has changed a great deal over time. The rudimentary rigs were replaced in the 1940s by a deep-pump oil well with a surface unit called a pendulum. To this day, crude oil is extracted in Zala County with such technical equipment. The pendulum seen here came from Gellénháza.

Lithopuncture stone

Lithopuncture is an esoteric healing procedure. In the method, stones are placed in a given area.

A lithopuncture or healing stone represents the equilibrium point of a given area



és az a célja, hogy visszaadja a táj természeti erejét. A kő oszlopszerű, durván megmunkált, felső, sima felületén a kozmogramban egyedi minta látható. A gosztolai kő a térség szívközpontját jelképezi. Elhelyezésekor figyelembe vették a település és a természet kapcsolatát és a közeli kápolna szakrális jellegét.

and is intended to restore the natural strength of the landscape. The cosmo-gram shows a unique pattern on the columnar, roughly machined, upper, smooth surface of the stone. The Gosztola stone symbolizes the heart of the region. Its location took into account the relationship between the settlement and nature and the sacred nature of the nearby chapel.



Gosztola templom

Bár a település okleveles említéseiben már 1237-ben szerepel a falu temploma, a jelenlegi épület csak 1847-48-ban épült. A szokásoktól eltérően nem a régi épület helyén, de a régi templom anyagainak felhasználásával, annak formáját és méreteit követve emelték az új kápolnát.

Gosztola church

Although the village church is mentioned in the chartered mention of the settlement as early as 1237, the current building was built only in 1847-48, Unlike custom, not on the site of the old building but using the materials of the old church, following its shape and dimensions, the new chapel was erected.

Félköríves szentélye keletre néz. A szentély hátsó falán érdekes, virág alakú ablak látható, A római katolikus kápolnát Mária Magdolna tiszteletére szentelték fel.

Its semicircular sanctuary faces east. There is an interesting flower-shaped window on the back wall of the sanctuary: The Roman Catholic chapel was dedicated in honour of Mary Magdalene.





LOVÁSZI

Bunker

Lovászi történelmében meghatározó volt az olajipar évtizedeken keresztül. Ennek köszönhető a település jelentős fejlődését. Hatására alapvetően megváltozott a környék arculata, a helybeli és a környező falvakban élő emberek élete. A bunkerrendszert, amely körülöleli a községet, az olajipari létesítmények és a lakosság védelme érdekében alakították ki. A Lovásziban épült légópince közel egy kilométer hosszú és három bejáratral rendelkezik.

Bunker

For several decades, oil industry played a key role in the history of Lovászi. This is what brought about the significant development of the settlement. As a result, the landscape of the area, as well as the lives of people living here and in the neighboring villages changed fundamentally. The system of bunkers around the settlement was constructed for the defense of the oil industry facilities and of the inhabitants. The air raid shelter built in Lovászi is nearly 1 km long, and it has three entrances.

A föld alá több mint százhusz lépcső vezet le, legmélyebb pontja 28-30 méter, ahol fúrt ivóvizet kút található. Számtalan folyosóval, saját víz- és áramellátással, szellőztetéssel, fűtéssel, orvosi szobával, telefonközponttal, parancsnoki szobával rendelkezett. A bunker tárlatvezetéssel az év során bármikor látogatható.



There are more than 120 steps of the staircase that takes you down into the ground. The deepest point is at around 28-30 m under the ground, where there is a borehole for drinking water. It had several corridors, it had its own water and power supply, ventilation, heating, medical room, telephone exchange and a commander's room. The bunker can be visited any time of the year in a guided visit.

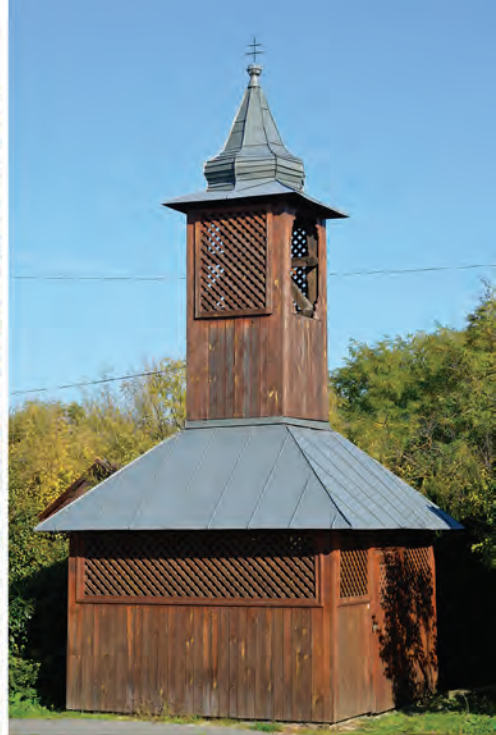


Vasfüggöny Múzeum

Az Olajbányász Művelődési Ház felé vezető úton az egyik régi tankállomás épületének felújításával került kialakításra a Vasfüggöny Múzeum. A település múltjának fontos történelmi időszakát ismerhetik meg az ide látogatók, interaktív kiállítás mutatja be a hidegháborús időszakot.

Iron Curtain Museum

On the road that leads to the Oil Workers' Cultural Center one of the old tank station building was renovated to accommodate the Iron Curtain Museum. Visitors can learn about an important historical period of the past of this settlement, with an interactive exhibition presenting the Cold War era.



Harangláb

A település főutcáján található a szabadon álló, szoknyás, fa harangláb, amely magas harangtoronnyal és barokkos bádogsisakkal épült még a 19. század elején. Zárt szoknyáját négy oszlop tartja. Egy harang lakik benne. Az elektromos működtetésű harangot 1924-ben öntötték. A harangláb népi műemlék, melyet 2016-ban felújítottak.

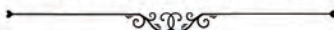
Belfry

On the main street of the settlement you can find the freestanding, skirted wooden belfry with a high bell tower and a baroque style tin roof, built in the early 19th century. Its closed skirt is supported by four columns. It accommodates one bell. The electronically operated bell was cast in 1924. The belfry which was renovated in 2016, is a folk monument.





MURASZERDAHELY



Muraszerdahely város

Muraszerdahely a 19. és 20. század folyamán a nehéziparnak, azaz az üzemanyagok, energiaforrások, pontosabban az olaj és a szén kitermelésének köszönheti fejlődését. A Horvát Köztársaság legészakibb városa ma számos sikeres szakmának és vállalkozásnak ad otthont, és ami egykor számos családot táplált, ma érdekes turisztikai termékké vált.

The town of Mursko Središće

The town of Mursko Središće owes its development throughout the 19th and 20th centuries to heavy industry, i.e. the exploitation of fuels, energy sources, more precisely - oil and coal. The northernmost city of the Republic of Croatia is now home to many successful trades and businesses, and what once fed numerous families is turning into an interesting tourist product.

Olaj Emlékpark

Az Energy tour projekt révén Murszterdahely két vonzó turisztikai helyszínt valósított meg - az Olaj Emlékparkot és a Bányászati Emlékhelyet - Cimper. Az első egyfajta szabadtéri múzeum, amely bemutatja a látogatónak a világ első olajmezőjét, amelyre koncessziót adtak ki. Itt 1856 óta termelik ki az olajat, és az olajnak köszönhetően Murszterdahelyen keresztül vasútvonal épült, ami az egész régió fejlődését ösztönözte.

Oil Memorial Park

Through the Energy tour project, the City of Mursko Središće realized two attractive tourist locations - the Oil Memorial Park and the Mining Memorial - Cimper. The first is a kind of open-air museum that introduces the visitor to the first oil field in the world for which a concession was issued. Since 1856, oil has been pumped there, and thanks to the oil, a railway was built through Mursko Središće and the development of the entire region was stimulated.





Bányászati Emlékház - Cimper

A fejlődés folytatódott és felgyorsult az első világháború után, amikor megkezdődött a barnaszén ipari kitermelése. A régi szénseparatorban található a Bányászati Emlékház - Cimper bemutató központ, amelyen keresztül a látogató megismerheti a szénbányászat történetét Muraszterdahely területén, a bányászok szokásait és nehéz életét, a föld alatt élő mitológiai lényeket, az iparban dolgozó nőket, a város fejlődésére gyakorolt hatást és végül az árat, amit ezért fizettek. A kiállítást nagyrészt multimédiás eszközökkel hozták létre. Ma a kemény munka helyett az olajból és a szénből a turizmust fejlesztik.

Mining Memorial House - Cimper

The development continued and accelerated after the First World War, when the industrial exploitation of brown coal began. In the old coal separator, we located the interpretation center Mining Memorial House - Cimper, through which the visitor is introduced to the history of coal mining in the area of Murski Središće, the habits and difficult life of miners, mythological creatures that live underground, women in industry, the influence on the development of the city and ultimately, the price that was paid for it. The setup was created with rich multimedia equipment. Today, instead of hard work, we turn oil and coal into tourism.

A Horvát Köztársaság
legészakibb városa, Murszerdahely...



The northernmost city of the Republic
of Croatia, Mursko Središće...

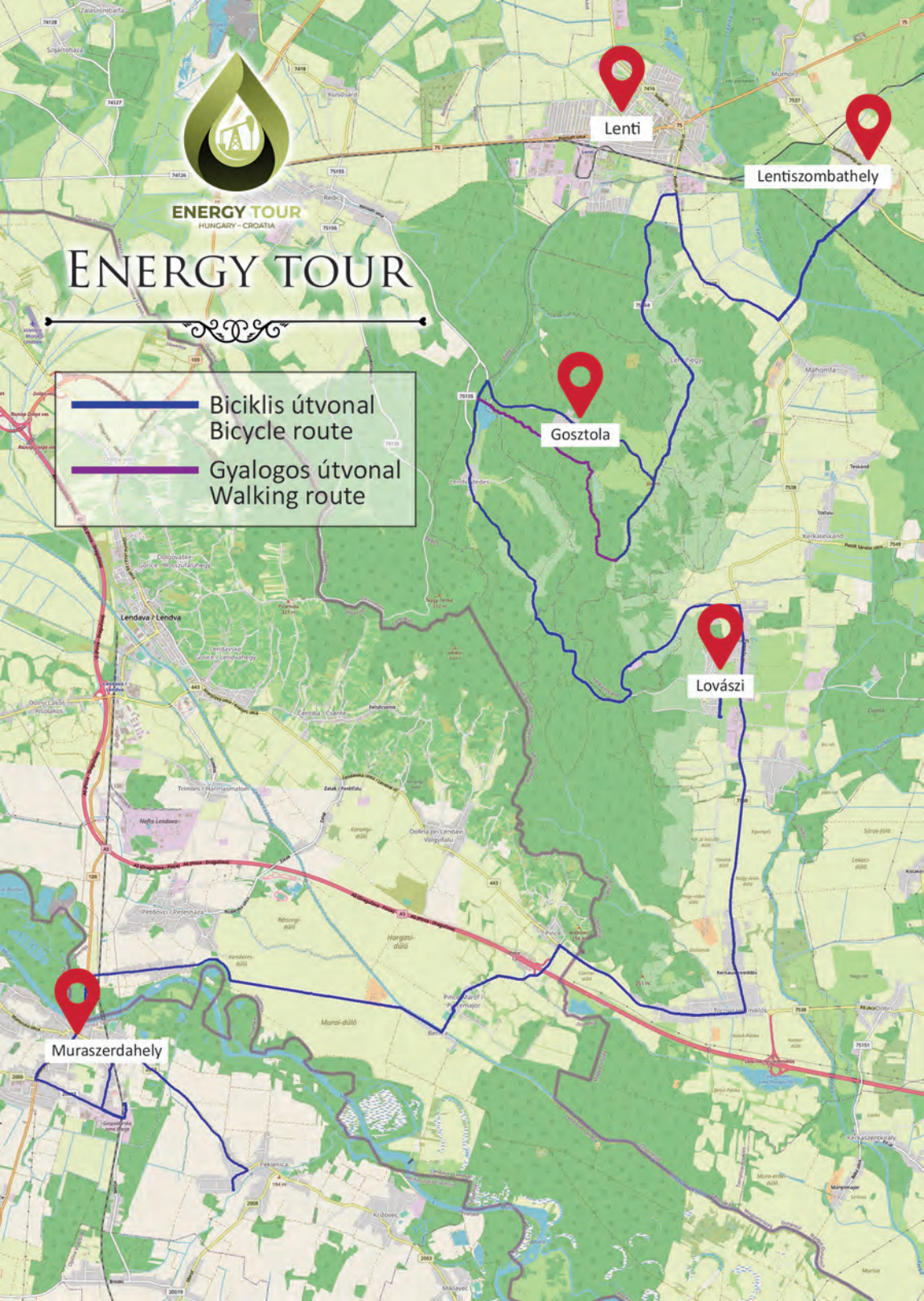




ENERGY TOUR
HUNGARY – CROATIA

ENERGY TOUR

-  Biciklis útvonal
Bicycle route
-  Gyalogos útvonal
Walking route





ENERGY TOUR

ENERGY TOUR



Kiadó / Publisher: Gosztola Község Önkormányzata, 8960 Gosztola, Bánffy Miklós tér 1.

Kiadásért és szerkesztésért felelős személy / Person responsible for publishing and editing: Balogh Ferenc